



Comment RÉCUPÉRER VOTRE COMPOST ?

Ouvrez la face avant de votre bac, laissez tomber tous les déchets organiques non décomposés au sol et récupérez le compost mûr au fond.



Comment UTILISER VOTRE COMPOST ?

JEUNE COMPOST (3 À 6 MOIS)

Paillage : étalez-le autour des arbustes pour conserver l'humidité du sol, empêcher les mauvaises herbes de pousser et protéger vos plantes.

COMPOST MÛR (7 À 8 MOIS)

Amendement de surface : épandez-le à l'automne et enfouissez-le au printemps pour nourrir le sol et favoriser une croissance saine.

COMPOST PRÊT À L'EMPLOI (10 À 12 MOIS)

Enrichissement du sol : mélangez-le avec la terre de votre jardin pour nourrir vos massifs, vos plantes en pot, ou pour soutenir la croissance de vos cultures.

LES + DU COMPOSTAGE

30% d'ordures ménagères en moins !

Et aussi

Valorisation des déchets
Enrichissement du sol
Réduction de l'arrosage

Le saviez-vous ?

Vos végétaux sont des ressources !

Le **mulching** et le **broyage** vous permettent de pailler vos plantations. Le **paillage** est essentiel pour protéger et nourrir la terre de votre jardin.

Le **Grand Ouest Toulousain** vous aide à réduire et valoriser vos déchets de jardin.

Infos : bit.ly/3SgXTYY

Pour toutes vos questions sur le compostage, retrouvez les infos sur grandouesttoulousain.fr

GUIDE DU COMPOSTAGE domestique



Réduisons nos déchets et enrichissons notre sol !

LE COMPOSTAGE, C'EST QUOI ?

Le compostage, c'est un peu comme une grande fête dans votre jardin où tous les déchets organiques sont invités !

Quand ces déchets rencontrent le sol, l'eau et l'air, les êtres invisibles du sol, appelés micro-organismes et d'autres organismes vivants (collemboles, vers, cloportes, etc.) se mettent au travail et transforment ces déchets en un terreau super nutritif.



Comment VOUS ORGANISER ?

Installez une réserve de matière sèche à côté de votre composteur.

ASTUCE EXPRESS
Bricolez votre réserve avec un grillage à poules ou des palettes.

De quels OUTILS AVEZ-VOUS BESOIN ?

- Une **griffe à main** pour étaler vos résidus à chaque dépôt.
- Une **fourche** ou un **brass'compost** pour aérer régulièrement.
- Une **fourche** ou un **croc** pour vider votre composteur.
- Une **pelle** pour transvaser ou vider votre composteur.

Tout se composte, c'est une question d'équilibre !

1/3 DE MATIÈRES BRUNES (SÈCHES)

DE LA CUISINE

Coquilles d'œufs écrasées et boîtes en carton
Cartonnettes, sachets en papier kraft
Essuie-tout et mouchoirs en papier (en petite quantité)
Coques de fruits secs
Carton brut (en cas d'humidité excessive)

DU JARDIN

Feuilles mortes
Broyat de branches et brindilles
Copeaux de bois
Paille et herbe sèche

2/3 DE MATIÈRES VERTES (HUMIDES)

DE LA CUISINE

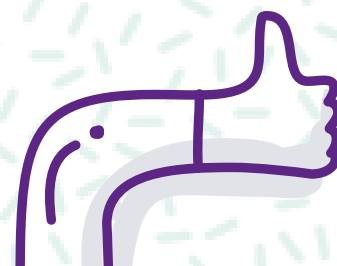
Épluchures et restes de fruits et légumes,
Fruits et légumes abîmés
Épluchures et restes d'agrumes
Café / thé (en vrac ou avec filtre papier)
Restes de repas cuits ou crus (pâtes, céréales, légumineuses, miettes de pain, arrêtes de poisson et crustacés, croûtes de fromage, etc.)

DU JARDIN

Fleurs fanées
Plantes indésirables
Tonte séchée (à intégrer en petites quantités)



Astuce express
Recouvrir vos déchets humides limite la présence de moucheron !



Trois RÈGLES D'OR



Règle 1

ÉQUILIBREZ vos apports : étalez les matières humides et recouvrez-les avec 1/3 de matières sèches.



Astuce express
Découper vos déchets permet une meilleure décomposition

OK !



Règle 2

AÉREZ et brassez votre compost toutes les semaines à l'aide d'une fourche ou d'un brass compost.



Règle 3

SURVEILLEZ L'HUMIDITÉ de votre compost.

LE TEST POUR UN COMPOST AU TOP !

Prenez du compost dans votre main et serrez votre poing.

Si le compost est trop humide, ajoutez des matières sèches

Si le compost est friable, il est trop sec, arrosez-le un peu ou ajoutez des matières molles et humides.



Trop sec !